

# POSA DELLE PIASTRE: SAGA<sup>2</sup> Parere Tecnico richiesta in corso

## POSA CON UN ADESIVO REMOVIBILE:

Prima dell'incollaggio, occorre applicare sul supporto un primer fissativo compatibile con l'adesivo permanente e con il supporto stesso



In conformità con le norme locali



Le piastre devono essere tolte dalla confezione almeno 24 ore prima della posa e stoccate nel locale di posa. Si consiglia inoltre di esaminare il materiale prima di procedere alla messa in opera per evitare qualsiasi problema di tipo visivo. In caso di difetti estetici, si prega di informare GERFLOR e di non iniziare la messa in opera senza il suo previo accordo.

## Non posare piastre di lotti diversi in uno stesso locale

Metodo di trattamento dei giunti secondo la classifica E dei locali:

PRODOTTO	PIASTRE	METODO DI RIFINITURA
Resistenza alla punzonatura	P3	
Classifica E2	Posa a scala, combacianti	Taglio periferico
Senso di posa	Posa à 90° NOTA: Si sconsiglia la posa nello stesso senso poiché aumenta la visibilità dei giunti.	

## SUPPORTO:

Nuovo: La preparazione dei supporti deve essere conforme in ogni punto alla norma NF P 62.203 (DTU 5 3 -2) « Pavimenti in PVC incollati » Aprile 2007.

Ristrutturazione: consultare la « Guida per la ristrutturazione dei pavimenti »

## CASI PARTICOLARI:

- Se vi sono differenze di temperatura, di portata massima di 20°, (esempio: vetrata) e/o nelle zone di forte traffico, occorre incollare a pieno il materiale in detta zona con una colla acrilica. (Posa classica).
- Nel caso di un pavimento sopraelevato abbinato ad un sistema radiante occorrerà inoltre procedere a un incollaggio in pieno per tutta la superficie, con una colla acrilica.
- Nel caso di un pavimento radiante, il ripristino del riscaldamento dovrà essere effettuato almeno 7 giorni dopo la messa in opera del pavimento.

## OSSERVAZIONE:

A seconda delle tinte, la visualizzazione dei giunti sarà più o meno evidente.

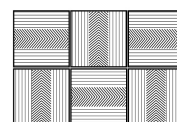
## ■ 1 - SISTEMAZIONE DEL PAVIMENTO

### IMPORTANTE

Senso di posa: Posa a 90°

NOTA: Si sconsiglia la posa nello stesso senso poiché aumenta la visibilità dei giunti.

- Per i disegni non direzionali, la rigatura del sottostrato in sughero consente di rispettare il senso di posa.
- Per disegni direzionali, il disegno consente di rispettare il senso di posa.



at 90°

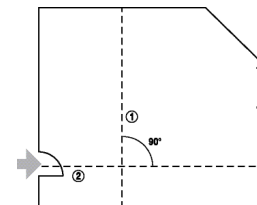
### 1.1 - Tracciato

Tracciare gli assi di partenza per la posa delle piastre, secondo le istruzioni dello schema qui a lato.

### 1.2 - Disposizione delle piastre

La disposizione delle piastre deve rispettare le seguenti istruzioni:

- Centrare una fila di piastre sugli assi principali,
- Verificare che le piastre periferiche da tagliare siano superiori a mezza piastra.



## ■ 2 - PRODOTTO DI MANTENIMENTO PER LE PIASTRE SAGA<sup>2</sup>

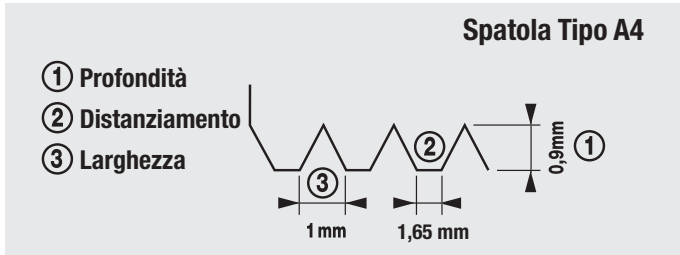
Per qualunque altro adesivo/collante, consultateci

FABBRICANTE	CEGECOL	BOSTIK	EUROCOL
PRIMER	Si Tranne su pavimento tecnico metallico	Si Tranne su pavimento tecnico metallico	Si Tranne su pavimento tecnico metallico
ADESIVO	CG 100 DPA	ADESI-TECH	541 FIXDAL
APPLICAZIONE	Spatola A 4 norma TKB 150 / 200 gr/M <sup>2</sup>	Spatola A 4 norma TKB 150 / 200 gr/M <sup>2</sup>	Spatola A 4 norma TKB 150 / 200 gr/M <sup>2</sup>

### ■ 3 - INCOLLAGGIO

L'applicazione è realizzata tramite incollaggio semplice con uno dei prodotti sopraccitati, spalmato:

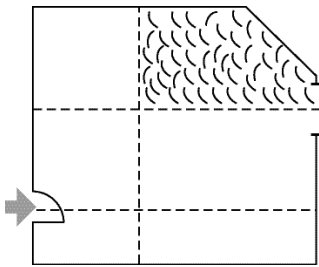
Con la spatola dentellata finemente nella misura di circa 150 gr/m<sup>2</sup>, tipo A4 (specifica TKB). Cambiare spatola ogniqualvolta necessario, per rispettare questa istruzione.



E' tassativo applicare l'adesivo con una spatola dentellata.

#### Raccomandazioni per l'applicazione:

- Incollare la superficie seguendo le indicazioni del produttore del collante . . . . (rispettare i tempi di apertura).
- Rispettare il tempo di gommatura dell'adesivo che dipende dalla temperatura, dall'igrometria ambiente, dalla porosità del supporto e dalla quantità di colla depositata.
- Attendere che la pellicola di adesivo sia traslucida per applicare le piastre.

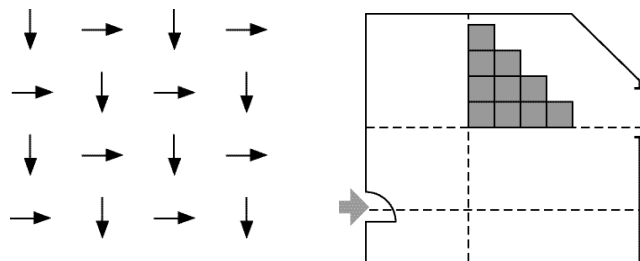


### ■ 4 - POSA DELLE PIASTRE

- Dopo gommatura totale dell'adesivo, disporre la prima piastra all'intersezione degli assi.
- Applicare le seguenti piastrelle a scala. (Schema a lato)
- Rimuovere le macchie di colla fresca, con un panno umido, a mano a mano . . . dell'avanzamento dei lavori.

SENSO DI POSA:

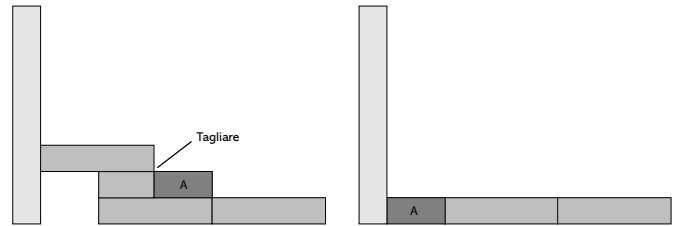
Vedere SISTEMAZIONE DEL PAVIMENTO



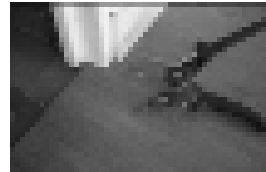
### ■ 5 - TAGLIO

I tagli dovranno essere realizzati per riporto (Tecnica del tracciamento)

- Posizionare la piastra da tagliare sull'ultima piastra intera posata.
- Prendere una piastra intera che servirà da modello.
- Posarla sulla piastra da tagliare, in appoggio sulla parete (o sul muro), non . . . lasciare alcun gioco (spazio).
- Segnare la piastra da tagliare lungo il bordo del modello, con un cutter a lama dritta.
- Tagliare con cura la parte di piastra da posare, quindi disporla al suo posto.



### ■ 6 - TAGLIARE ATTORNO AI PIEDI DI INFISSI



Per tagliare attorno ai piedi di infissi e in punti di difficile accesso  
Disponibile da Gerflor

Cesoia per tagli obliqui - Riferimento:

Gerflor : 0566 0001 / Janser : 237 530 000



Per tagliare attorno ai piedi di infissi e in punti di difficile accesso

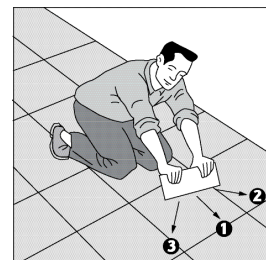
Cesoia per tagli obliqui demoltiplicata - Riferimento:

Janser : 262 284 000

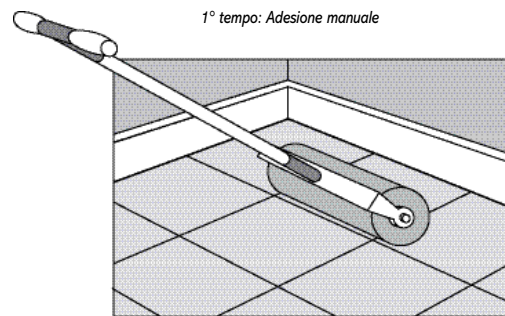
### ■ 7 - ADESIONE:

E' tassativa e si effettua in due tempi:

- Manuale con una zeppa apposta a mano a mano che si avvanza;
- Con un rullo apposito, passarlo su tutta la superficie alla fine delle operazioni.



1° tempo: Adesione manuale



2° tempo: Adesione con il rullo

### ■ 8 - MESSA IN SERVIZIO - CIRCOLAZIONE / CALPESTABILITÀ DEL PAVIMENTO

- Per un traffico normale, 24 ore dopo la posa.
- Sistemazione o collocamento di arredi, 48 ore dopo la posa.
- Vietare l'uso di estremità/piedini in gomma vulcanizzata